

Slaktevekt for felt hjort på Bømlo hausten 2003



Magnus Johan Steinsvåg

Norsk Viltkompetanse

Rapport 1/2004

Norsk Viltkompetanse	Rapport nr: 1/2004
Tittel: Slaktevekt på felt hjort i Bømlo hausten 2003	Dato: 15.01.2004
Forfattar: Magnus Johan Steinsvåg	Tal sider: 8
Oppdragsgivar: Landbrukskontoret, Bømlo kommune.	Figurar/tabellar: 4
Samandrag:	
<p>Føremålet med denne rapportserien er å gje ein kort presentasjon over fellingsstatistikk og slaktevekt for hjort i Bømlo. Ein del tema og tekst i rapportane vil vera standardiserte og kan gå igjen frå år til år.</p> <p>Hausten 2003 vart det totalt felt 99 hjort i Bømlo av ein kvote på 138 dyr. Det gav ein fellingsprosent på 72 %. Ser ein nøyare på avskytinga fordelt på kjønn, syner fellingsstatistikkane frå Bømlo ein skeiv kjønnsfordeling i avskytinga over tid. Om ein ønskjer ein større bukkeandel i bestanden bør denne fordelinga mellom kjønn vera balansert, dvs. like stor andel hanndyr og hodyr.</p> <p>Innsamling av informasjon kring slaktevekter vil saman med fellingsstatistikk og teljingar på vårparten vera eit viktig bidrag til informasjon kring status på beitetilhøve og endringar i hjortebestanden i Bømlo. Det er ønskjeleg å fortsette med innrapportering av slaktevekter frå hjortejakta i Bømlo.</p>	
Referanse:	
Steinsvåg, M.J. 2004. Slaktevekt for felt hjort i Bømlo hausten 2003. – Norsk Viltkompetanse. Rapport 1/2004. 8 s.	
Emneord:	
Hjorteviltforvaltning, bestandsutvikling, hjort, jakt, slaktevekt, fellingsprosent og beitegrunnlag.	
<p>Norsk Viltkompetanse v/ Magnus Johan Steinsvåg 5437 Finnås</p> <p>Tlf: 53 42 19 97/Mob: 97 12 19 60</p> <p><i>Internett: www.norskviltkompetanse.no e-post: magnus@norskviltkompetanse.no</i></p>	<p>Bømlo kommune 5430 Bremnes</p> <p>Tlf: 53423000/Fax 53423001</p> <p><i>Internett: www.bomlo.kommune.no</i></p>

Føreord

Norsk viltforvaltning står stadig overfor store utfordringar. Spesielt hjorteviltforvaltninga står i ein særstilling i viltforvaltninga i Noreg, då avgjerder innan denne forvaltninga ofte får konsekvensar på næringar som jord- og skogbruk. At hjorteviltet har stor verdi som eit jaktobjekt og ofte er ein del av opplevingar i skog og mark, gjer òg at folk interesserar seg for forvaltninga og dei avgjerder som vert gjort.

I åra som kjem skal kommunar i større grad ta over viltforvaltningsoppgåver som tidlegare vart gjort på regionalt eller sentralt nivå. For å kunne gjennomføre ein fornuftig hjorteforvaltning må sakshandsamarane (oftast naturbruksutvalet) ha tal som set lys over status for bestanden av hjort. Oversyn over slaktevektar på hjort felt i Bømlo vil vera eit viktig peikepinn på kondisjon og helsetilstand til hjortebestanden. Føremålet med denne rapportserien er å gje ein kort presentasjon over fellingsstatistikk og slaktevekt for hjort i Bømlo. Ein del tema og tekst i rapportane vil vera standardiserte og kan gå igjen frå år til år. Rapportane er meint som ein tilbakemelding til alle jegerar som har komme med opplysningar kring slaktevekt på felte dyr.

Håpet er òg at denne presentasjonen av statistikk og slaktevektar vil vera med å interessera folk flest for den lokale viltforvaltninga og gje større forståing for kvifor ein samlar inn slike data.

Magnus Johan Steinsvåg

Norsk Viltkompetanse

Njål Gunnar Slettebø

Landbrukssjef

Foto framside: (M.J. Steinsvåg)

Kvifor undersøke vekt på felt hjort?

For at ein skal drive effektiv og forsvarleg hjorteviltforvaltning må ein ha data som kan vera med å peike på status for den aktuelle viltbestanden. Ein har blant anna lenge nytta tidlegare fellingstal (fellingsprosent m.m.), skadebilete og teljingar på vårparten som mål på utviklinga i hjortebestanden i Bømlo. Dette gjev i utgangspunktet data som til tider kan vere noko usikre. Med oversikt over slaktevekt på felte dyr kvart år vil dette saman med andre data gje eit betre bilete over bestandssituasjonen. Store endringar i tettleik av dyr eller beiteforhold vil lett gjenspegla seg i vekt på hjortevilt. Innmelding av slaktevekt på felt hjort kan derfor gje ein indikasjon på slike endringar. Jegerar bidrar mykje til forvaltninga ved innsamling av data i tilknytning til hjortejakta.

Vekt på eit dyr gjenspeglar på mange måtar kondisjonen til dyret. Tunge dyr har ofte dratt nytte av godt beite, vil vera "sunnare" og generelt ha større overlevingsevne enn mindre dyr. Spesielt i indre delar av landet kan mykje snø og varigheiten av snødekke vera problematisk for hjorten og føre til ein viss dødelighet i bestanden. Undersøkingar har òg synt at storleiken (vekt) på dyra m.a. har effektar på produktiviteten/tilveksten i bestanden, paringssuksess til bukkar og vekt på nyfødde kalvar. Tyngre kalvar har dessutan større vekstrate enn lette kalvar, dei veks altså fortare. Dyr i god kondisjon og med høg vekt vil òg ha større moglegheit til å motstå infeksjonar og sjukdom som særleg kan vera gjeldande ved store bestandar.

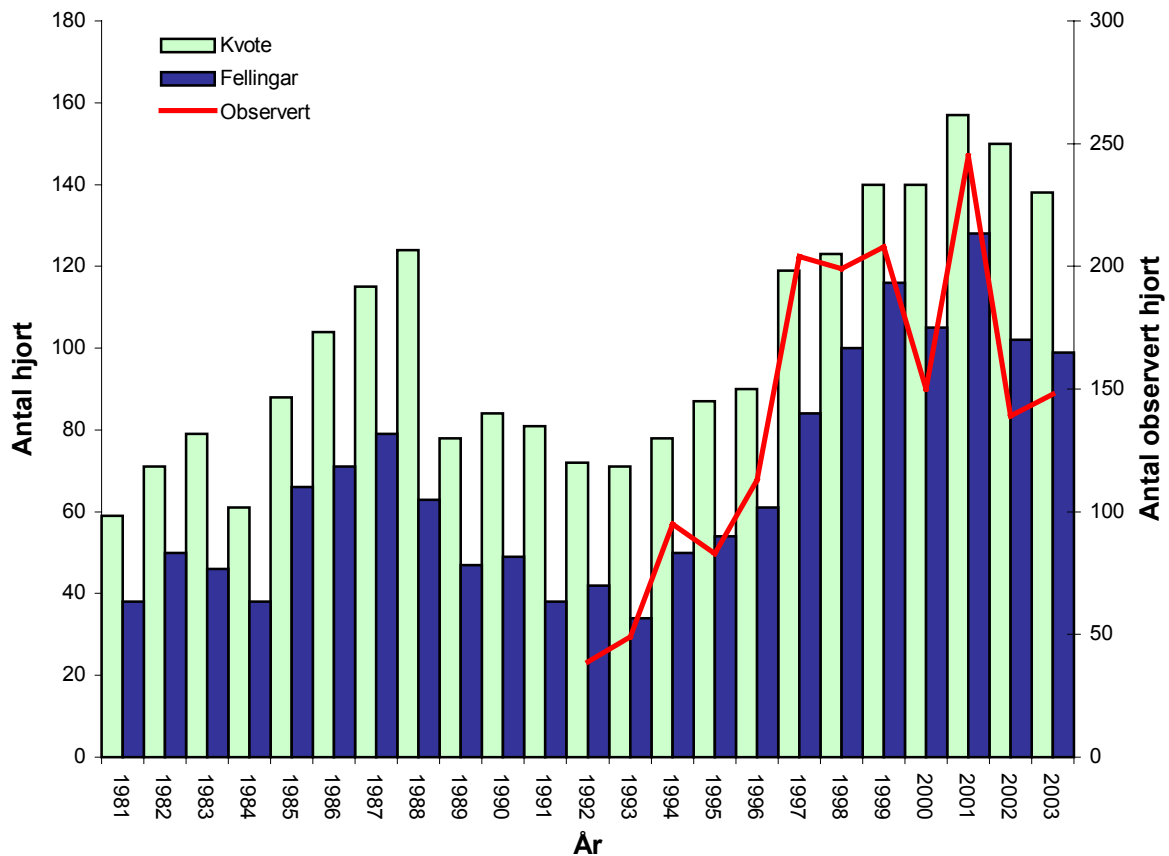
Det er med andre ord slik at godt beitegrunnlag gjev store og sunne dyr. Endringar i tilgangen på gode beiter over tid, vil ofte bli gjenspegla i slaktevekt til dyret. Det kan òg vera enkelte år der klimatiske forhold gjer at kvaliteten på beite vert redusert. Vidare vil ein endring i tettleiken av bestanden òg kunne ha effektar på dyra si vekt. Ein innvandring av dyr til eit visst område vil naturlegvis og ha konsekvensar på mengde tilgjengeleg mat pr. dyr, og dermed påverka vekta på dyra. I kva omfang det kjem dyr frå nabokommunar ut til Bømlo haust/vinterstid er høgst usikkert. Men det er sannsynleg at t.d. store snømengder vil påverke beitetilhøve i indre delar av kysten og "presse" dyr ut i meir snøfattige områder.

Lav kalvevekt i eit visst område over tid kan tyde på at det er minimalt med store bukkar i området eller at det er koller i dårleg kondisjon. Store bukkar kjem først i brunst og påverkar kollene til å komme tidlegare i brunst m.a. ved brøleaktivitet. Det gjer at koller vert tidlege drektige og får kalvar som blir relativ tidleg fødde. Tidleg fødde kalvar vil ha betre moglegheit til å vekse seg stor til vinteren kjem, og kalven si vekst og utvikling har òg mykje å sei for veksten og utviklinga seinare i livet. Men det er òg naturlegvis ikkje noko fordel å bli for tidleg født, då det vil vera sparsamt med tilgjengeleg mat tidleg på vårparten. Ein annan fordel ved å ha ein bra andel eldre og større bukkar er at det vil føre til ein viss konkurranse om tilgang på koller mellom desse bukkane, noko som gjer at ein i større grad får ein natuleg seleksjon på kvalitetsbukkar og sunne kalvar til våren.

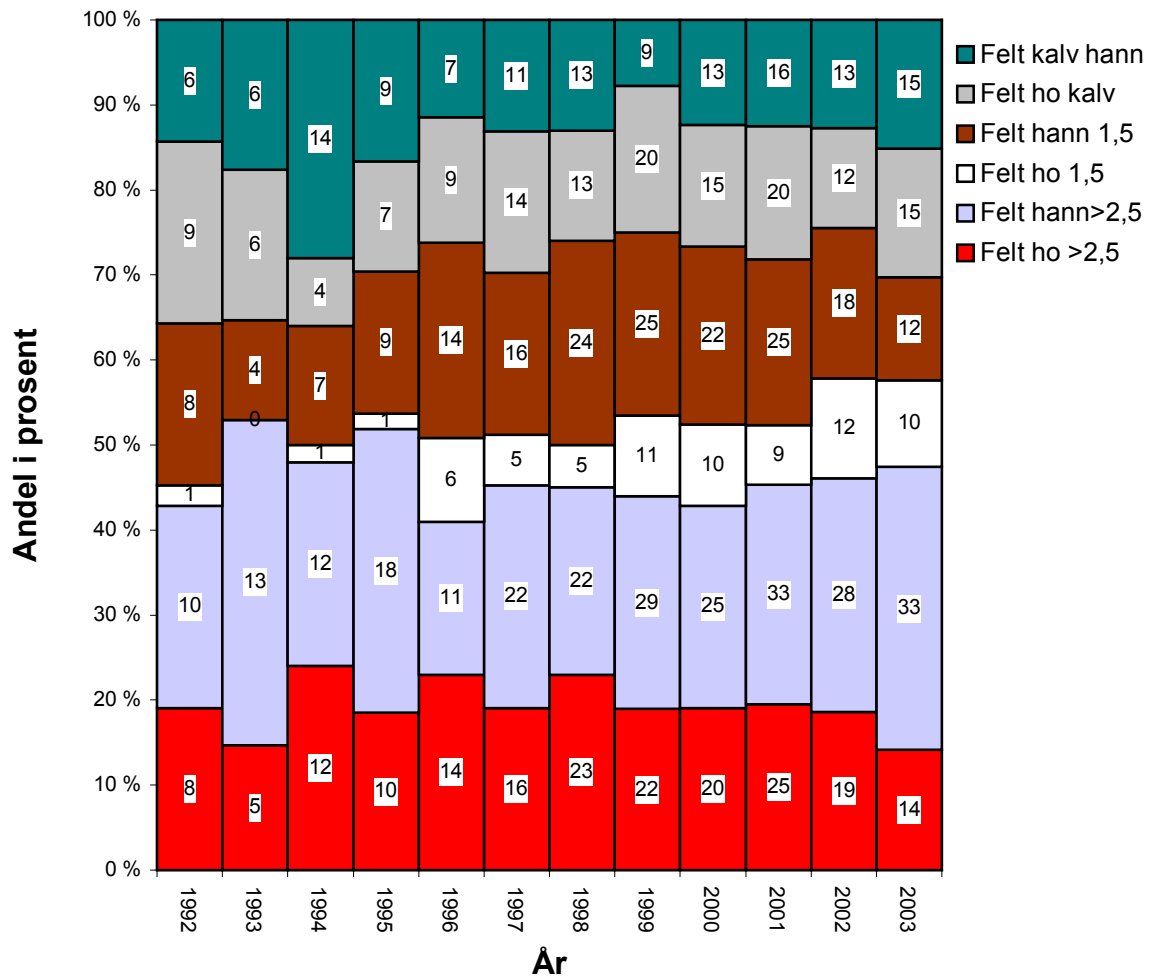
Innsamling av slaktevekt på dyr kan derfor setje lys på mange forskjellige forhold i hjortebestanden. Saman med alle andre opplysningar som fellingsstatistikk, observasjonar og skadebilete vil informasjon kring slaktevekter vera med å gje eit betre bilete av tilstanden til hjortebestanden me har her på Bømlo. Dette gjev igjen betre grunnlag for å lykkast med dei målsetjingane ein set for bestanden, og ein kan sikre ein sunn og livskraftig hjortebestand med minst mogleg negative effektar på næringsverksemd og samfunnsinteressar.

Bestandsutvikling frå 1981-2003

Som ein kan sjå av figur 1 har hjortebestanden av Bømlo vore gjennom store fluktasjonar. Frå 38 felte dyr i 1981 til 128 dyr i toppåret 2001. Det er jakt som er den regulerande faktoren og årsaka til desse endringane. Frå 1981 og til 1987 var det ein moderat auke i bestanden, men den tok til å avta etter 1987. Frå botnåret 1993 og fram til 2001 har bestanden hatt ein kraftig vekst. Det kan sjå ut som om målet med å stabilisere bestanden ved hjortejakta i 2002 har lukkast. Hausten 2003 vart det felt 99 hjortar av ein kvote på 138 dyr i Bømlo. Det gjev ein fellingsprosent på 72 %. Felingsstatistikkane for 2002 syner ein fellingsprosent på 68 %, medan det vart felt 102 dyr av ein kvote på 150 hjort.



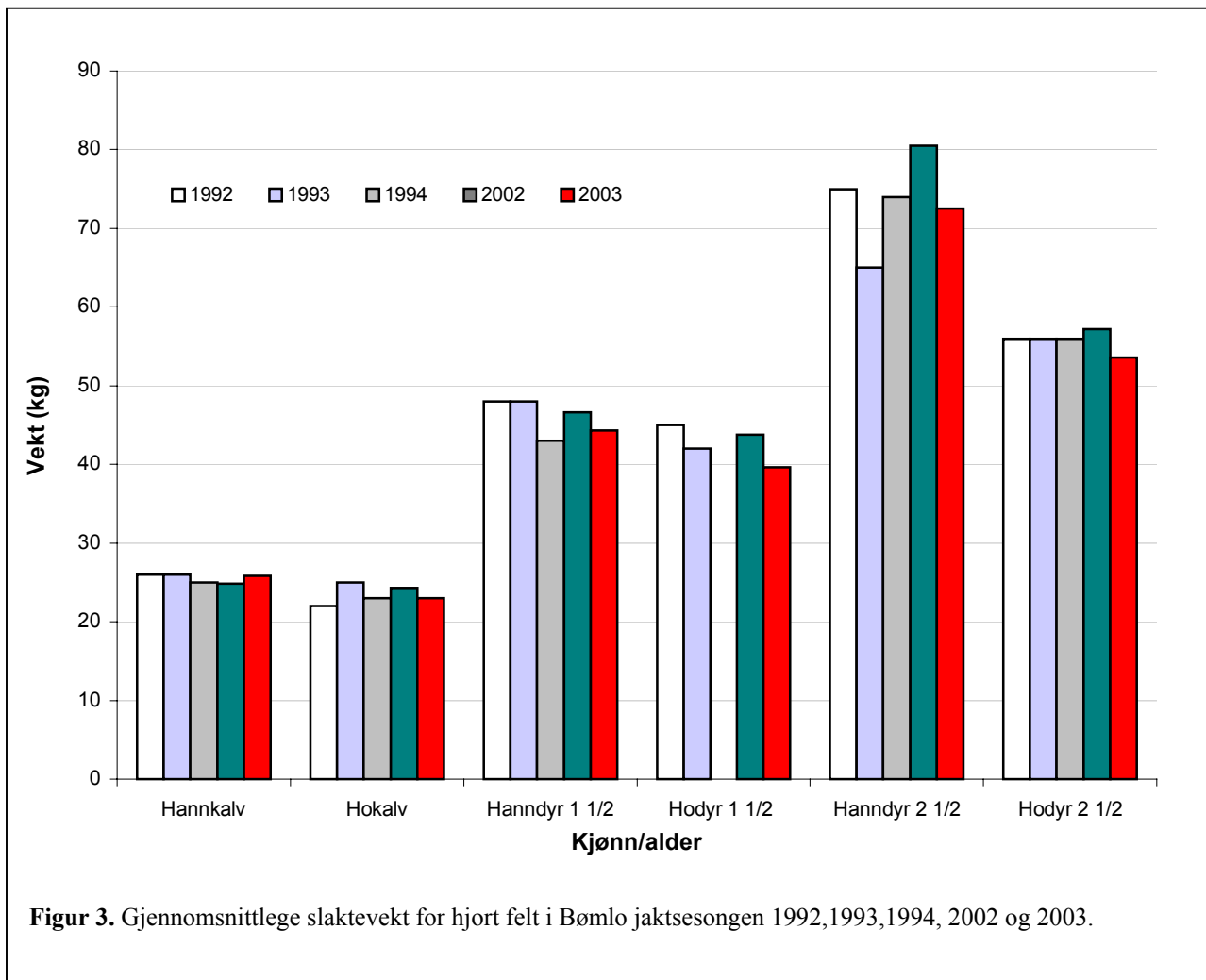
Figur 1. Fordelte kvotar samt felte dyr frå 1981 til og med 2003 i Bømlo. Frå 1992 og fram til i dag har Ole Johan Nøstbakken gjennomført teljingar av hjort på innmark på vårparten for Bømlo kommune, resultatane frå desse teljingane ser ein i gruppa observert (linje).



Figur 2. Prosentvis fordeling av felt hjort i Bømlo etter kjønn og alder. Talet på dyr står i stolpane.

Med ein slik storleik på hjortebestanden som ein har på Bømlo kor det årleg vert felt kring 100 dyr, er det merkeleg at ein ikkje høyrer fleire brølande bukkar under hjortejakta. Årsaka er truleg relativt låg andel eldre bukkar i bestanden, noko som lett kan bli resultatet ved ein feil kjønnsfordeling i avskytinga over lengre tid. Ser ein på kjønnsfordeling på kun produktive dyr (over 2.5) år for 2003 ser ein at bukkeandelen er på heile 70 %. Kjønnsfordelinga for både kalvar og 1,5 åringar var i 2003 balansert. Om ein ønskjer å få ein meir lik kjønnsfordeling av produktive dyr i bestanden bør utaket av koller og bukkar under jakt vera tilnærma lik. I ein sunn hjortebestand med naturleg sosial organisering vil nettopp kjønnsfordelinga vera tilnærma lik, og ein vil ha ein større andel eldre bukkar enn kva ein truleg har i Bømlo i dag. Ein balansert kjønnsfordeling (1/1 forhold) og høg gjennomsnittsalder på både koller og bukkar vil gje høgare slaktevekter, tyngrer kalvar og høg kalveproduksjon.

Slaktevekter i Bømlo hausten 2003



At det er relativt få antal dyr som inngår i dette materialet gjev ein viss usikkerheit om desse tala er representative, det gjeld særleg slaktevektene frå 1992-1994. Men får ein innsendt rapportar om slaktevekter kvart år framover vil ein vil kunne følge med utviklinga over tid, og med større sikkerheit påpeike eventuelle endringar i bestanden. Det går ikkje an å konkludere om slaktevektene har blitt høgare eller lavare samanlikna med t.d. i 2002.

Som me kan sjå av figur 3 er den gjennomsnittlege slaktevekta på 1 ½ år gamle hodyr på kring 43,8 kg i 2002, og er nede i 40 kg i 2003. Undersøkingar andre stadar i landet har synt at vekt har stor betydnad for om 1 ½ år gamle koller vert drektige eller ikkje. Faktisk har undersøkingane synt at dersom kolla er 47 kg, vil det vera rundt 50 % sjanse for at ho vert drektig. Det har og vist seg at berre nokre få kilo mindre vil føre til liten sannsynlegheit for at dyret vert drektig. Dersom kolla er nokre få kilo tyngre enn 47 kg aukar sannsynlegheiten for drektigheit opp mot 100 %. Resultata frå 2002 og 2003 i Bømlo tyder altså på at 1 ½ gamle koller i svært liten grad får kalvar, og dermed ikkje bidrar med kalveproduksjon til bestanden. Det er først når kollene er tre år at nær sagt alle får kalv. Koller kan bidra reproduktivt til dei nærma seg 20 år, men dei får normalt berre ein kalv om gongen. Hjorten kan derfor lett bli overbeskatta dersom det er stor avskyting over store områder. Det er noko ein kan ha i bakhovudet ved utrekning av produksjonspotensiale og forvaltning av bestanden, men ein

innvandring av dyr frå nabokommunar vil nok fungera som ein buffer dersom ein er uheldig og avskytinga vert for stor.

Innmelding av slaktevektar har nok først og fremst som føremål å sjå forskjellar i slaktevekt mellom år og på generell utvikling over tid. Ein bør derfor vera varsam med å samanlikne slaktevektar mellom vald kun etter eitt år, då det er sparsamt med tal og forskjellar mellom enkeltdyr kan få store utslag som ikkje nødvendigvis treng å vera representativt for det aktuelle området.

Tabell 1. Gjennomsnittlege slaktevekt for hjort felt i Bømlo (revidert tabell). Talet på felte dyr i parentes. Jegerane vert anmoda til å vera nøye når dei fyller ut svars skjema, då manglande innsendingar eller feil i svars skjema fører til feil i tabellane.

SLAKTEVEKTER (Gj. Snitt).						
Vald	Hannkalv	Hokalv	Hanndyr 1 1/2	Hodyr 1 1/2	Hanndyr 2 1/2	Hodyr 2 1/2
Finnås Grunneigarlag	27, 3 (8)	22 (4)	44 (8)	46 (3)	73,6 (21)	54,8 (6)
Bærøy Jaktvald			47 (2)	36,5 (2)	80 (2)	58 (1)
Finnås Grunneigarlag Sør	28 (2)	12 (1)		40 (1)	73,3 (3)	40 (1)
Vorland/Andal Jaktvald	33,5 (1)			34 (1)		
Stongjo		20 (1)	44 (1)	40 (2)	73,3 (3)	47 (1)
Bjørnevik/Hidle						61 (1)
Hillestveit/Vold*						
Tjong Jaktvald	22 (1)					55 (1)
Berge/Skippervik Jaktvald		28 (1)			85 (1)	68 (1)
Brattøya/Barane		25 (1)				
Hovland Jaktvald	24 (1)					
Kallevåg/Vestvik Jaktvald*						
Rolfsnes Jaktvald*						
Lykling/S. Sele/Grutle	20 (1)	21 (2)			72 (1)	45 (2)
Innvær/Stangervåg	26 (1)	32 (1)				
Søre Håvik Jaktvald*						
Husa Nord Jaktvald					58 (1)	
Holme Jaktvald		20 (1)				
Vespestad/Dyrnes*						
Svortland Grunneigarlag*						
Katla Jaktvald*						
Meling Hallaråker					65 (1)	
Godde Jaktvald*						
Mækjebakken Jaktvald		25 (1)				
Bhøssn Jaktvald		29 (1)		40 (1)		
Vika-Holme Jaktvald			42 (1)			
Eikeland Jaktvald*						
Husa Sør Jaktvald		19 (1)				
Ådnå Jaktvald*						
Rutsøy Jaktvald*						
Grindheim Jaktvald*						
Rogøy Jaktvald*						
Røyksund Jaktvald*						
Gj.snitt Bømlo kommune	25,8 (15)	23 (15)	44,3 (12)	39,4 (10)	72,5 (33)	53,6 (14)

*Ingen dyr felt hausten 2003.